

เอกสารประกอบ

การประเมินผลการปฏิบัติงานของข้าราชการครูและบุคลากรทางการศึกษา

องค์ประกอบที่ ๑

การประเมินประสิทธิภาพและประสิทธิผลการปฏิบัติงานตามมาตรฐานตำแหน่ง
ตำแหน่งครู วิทยฐานะครูชำนาญการพิเศษ

ด้านที่ ๑ ด้านการจัดการเรียนรู้
ตัวชี้วัดที่ ๑.๔ สร้างและหรือพัฒนาสื่อ นวัตกรรม
เทคโนโลยี และแหล่งเรียนรู้

นายนพรัตน์ นิลเพชร

ตำแหน่ง ครู วิทยฐานะครูชำนาญการพิเศษ
กลุ่มสาระการเรียนรู้ สุขศึกษาและพลศึกษา

โรงเรียนเทพศิรินทร์ลาดหญ้า กาญจนบุรี
สำนักงานเขตพื้นที่การศึกษามัธยมศึกษากาญจนบุรี
สำนักงานคณะกรรมการการศึกษาขั้นพื้นฐาน
กระทรวงศึกษาธิการ



สารเสพติด

- สภาพปัญหาแห่งการแพร่ระบาดของสารเสพติด
- ความหมายและการจำแนกประเภทของสารเสพติด
 - ชนิดของสารเสพติด
- วิธีสังเกตอาการของผู้ใช้ยาเสพติด
 - สาเหตุของการติดยาเสพติด
 - โทษและพิษของสารเสพติด
 - การป้องกันสารเสพติด
 - การบำบัดรักษาและการฟื้นฟู
- บทบาทหน้าที่ที่พึงประสงค์ต่อสังคม

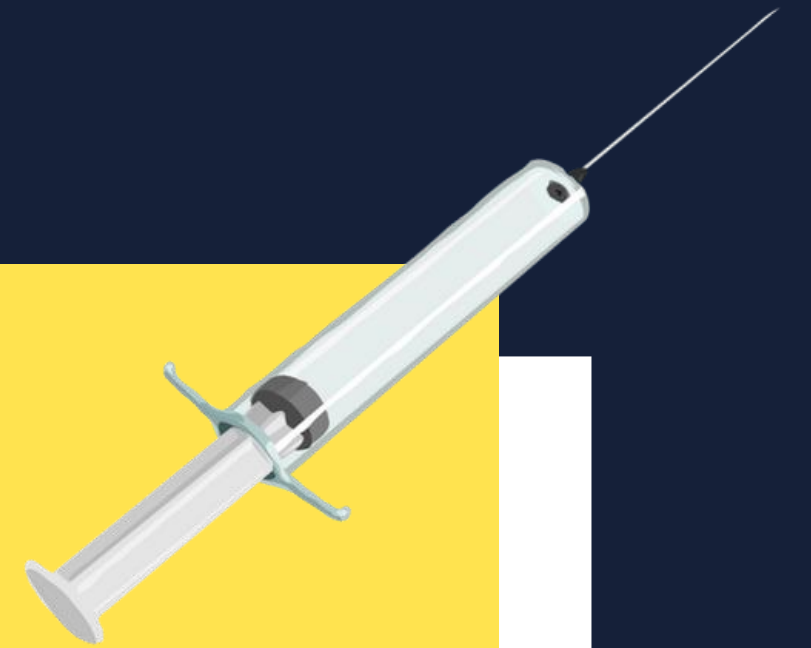
แบบทดสอบก่อนเรียน

สภาพปัญหาแห่งการแพร่ระบาดของ

ของสารเสพติด

ด้วยสถานการณ์ปัญหายาเสพติดของประเทศในปัจจุบันจัดได้ว่าอยู่ในขั้นวิกฤต เพราะมีการผลิตยาเสพติดทั้งภายในประเทศและมีการลักลอบนำเข้ามาจากต่างประเทศมากมายหลายชนิด ถึงแม้เจ้าหน้าที่จะได้ปราบปรามจับกุมการค้ายาเสพติดอย่างเข้มงวดและจริงจัง แต่ก็ไม่ทำให้การแพร่ระบาดของยาเสพติดลดลงเลยแต่กลับทำให้ผู้ผลิตได้พัฒนายาเสพติดให้ออกฤทธิ์ได้แรงขึ้นและการตรวจพบสารเสพติดในตัวผู้เสพได้ยากขึ้น นอกจากนี้ในการดำเนินการปราบปรามยาเสพติดยังมีเจ้าหน้าที่ของรัฐจำนวนไม่น้อยเข้าไปมีผลประโยชน์และมีส่วนเกี่ยวข้องกับการค้ายาเสพติดเสียเอง

ความหมายและการจำแนก
ประเภทของสารเสพติด



ความหมายของยาเสพติด

ยาเสพติด หมายถึง ความว่า สารเคมี หรือ วัตถุชนิดใดๆ ซึ่งเมื่อเสพเข้าสู่ร่างกายแล้ว ทำให้เกิดผลต่อร่างกายและจิตใจในลักษณะสำคัญเช่น ต้องเพิ่มขนาดการเสพเรื่อยๆ มีอาการถอนยา เมื่อขาดยา มีความต้องการเสพทั้งทางร่างกายและจิตใจอย่างรุนแรงอยู่ตลอดเวลาและสุขภาพโดยทั่วไปจะทรุดโทรมลง กลับให้รวม ถึง พิษ หรือ ส่วนของพิษที่เป็น หรือให้ ผลผลิตเป็นยาเสพติดให้โทษ

**วันที่ 26 มิถุนายนของทุกปี ถือว่าเป็นวันต่อต้านยาเสพติดโลก

วันต่อต้าน ยาเสพติด

วันที่ 26 มิถุนายน





ผลกระทบต่อร่างกาย และจิตใจของผู้เสพ

● 4.สุขภาพทรุดโทรมและ
ฤทธิ์ที่เรื้อรังจะส่งผลให้
เสียชีวิตได้ หากไม่ได้รับ
การบำบัดรักษา

- 1.เกิดความต้องการทางร่างกาย
และจิตใจอย่างรุนแรง
- 2.ต้องเพิ่มปริมาณของสารนั้น
เรื่อยๆ
- 3.หยุดไม่ได้จะเกิดอาการขาดยา
เมื่อไม่ได้เสพ

การเรียนรู้ในระดับความรู้ ความจำ (knowledge



1. วันต่อต้านยาเสพติดโลกคือวันที่
2. เมื่อเสพยาเสพติดเข้าร่างกายจะส่งผลต่อ.....และ.....
3. เมื่อเสพสารเสพติดแล้ว ผู้เสพจะต้องการ..... สารเสพติด
4. เมื่อหยุดเสพไม่ได้ จะเกิดอาการ....
5. หากไม่ได้รับการรักษาจะส่งผลให้....

"4 สาเหตุหลัก"ที่ทำให้คนใช้"ยาเสพติด"



มีการจำแนกประเภทสารเสพติด
ได้หลายวิธี

1. จำแนกตามการออกฤทธิ์ต่อระบบประสาทส่วนกลาง



กกดประสาท

ฝิ่น มอร์ฟีน เฮโรอีน สารระเหย
และยากล่อมประสาท



หลอนประสาท

แอลเอสดี ดีเอ็มพี
และ เห็ดขี้ควาย



กระตุ้นประสาท

แอมเฟตามีน กระท่อม
และ โคคาอีน



ออกฤทธิ์ผสมผสาน

อาจกกดกระตุ้น หรือ หลอน
ประสาทได้พร้อม ๆ กัน
ตัวอย่างเช่น กัญชา

2. จำแนกตามพระราชบัญญัติยาเสพติดให้โทษ พ.ศ. ๒๕๖๒ และฉบับแก้ไขเพิ่มเติม จำแนกได้ 5 ประเภท



ยาเสพติดชนิดให้โทษร้ายแรง
เฮโรอีน อะซีทอร์ฟิน แอมเฟตามีน ฯลฯ



ยาเสพติดให้โทษชนิดเป็นตำรับยา
ที่มียาเสพติดให้โทษ ประเภทที่ 1
และ 2 ปรุงผสมอยู่ด้วย



ยาเสพติดให้โทษทั่วไป
ฝิ่นมอร์ฟิน โคเคอิน เอธิลมอร์ฟิน ฯลฯ

ยาแก้ไอ ยาแก้ท้องเสียที่มีฝิ่น โคเคอิน
เป็นส่วนผสม



สารเคมีที่ใช้ในการผลิตยาเสพติดให้
โทษประเภท 1 และ 2
อะเซติลคอไรด์ อะเซติกแอนไฮไดรด์



พืชเสพติดให้โทษ
กัญชา กระท่อม เห็ดขี้ควาย ซึ่งจัดเป็นยา
เสพติดที่ไม่เข้าประเภท 1 และ 4

การเรียนรู้ในระดับความเข้าใจ (comprehension)

จงอ่านข้อความต่อไปนี้แล้วตอบว่าเป็นความจริงหรือไม่ ถ้าไม่ ต้องตอบว่าอย่างไร ?

1. สาเหตุหลักที่ทำให้คนใช้ยาเสพติด
2. จำแนกตามการออกฤทธิ์ต่อระบบประสาทส่วนกลางประกอบไปด้วย 2 ชนิดคือ กดประสาท และหลอนประสาท
3. เฮโรอีน อะซีทอร์ฟิน แอมเฟตามีน คือยาเสพติดประเภทให้โทษร้ายแรง
4. กัญชาออกฤทธิ์ผสมผสาน
5. เห็นข้อความก็ถือว่าเป็นพืชเสพติดให้โทษ



ชนิดของสารเสพติดให้โทษ
ที่แพร่ระบาดในปัจจุบัน

แอมเฟตามีน (AMPHETAMINE) หรือยาบ้า

ลักษณะทั่วไป

ผงผลึกสีขาว ไม่มีกลิ่น รสขม



อาการ : ทางจิต

หวาดระแวง วิตกกังวล ประสาทหลอน เพื่อ
คลุมคลั่ง อาจเป็นบ้าและทำร้ายตัวเอง

อาการ : ทางร่างกาย

อาการ : ทางร่างกาย

- เบื่ออาหาร พุดมาก ตื่นเต่งง่าย มือสั่น
คลื่นไส้ หัวใจเต้นเร็ว เหงื่อออกมาก กลิ่นตัว
แรง ทำงานได้เกินกว่าปกติ ใจสั่น มือสั่น
ไม่สามารถควบคุมตัวเองได้



อีเฟดรีน (EPHEDRINE) หรือยาอี

ลักษณะทั่วไป

ผงละเอียดขาว เมื่อมาผลิตจะมีลักษณะเม็ด
กลมแบน ชนิดน้ำบรรจุหลอดและแคปซูล

อาการ: คล้ายคลึงกับผู้เสพยาบ้า



ฝิ่น (OPIUM)

ลักษณะทั่วไป

เป็นพืชล้มลุก ปลูกได้ในอากาศค่อนข้างเย็น
ไม่มีฝิ่น มีสีน้ำตาล

อาการ: คล้ายคลึงกับผู้ใช้ยาบ้า

ใจเลื่อนลอย ซึม ง่วง พุดจากวน อารมณ์ดี
การตัดสินใจช้า ชูบดมเหม่อ ความจำเสื่อม



มอร์ฟีน(MORPHINE)

ลักษณะทั่วไป

สกัดได้จากฝิ่น ลักษณะขาวนวล สีครีม เทา
ไม่มีกลิ่น รสขม ละลายได้ง่าย

อาการ

ในระยะแรกจะลดอาการวิตกกังวล คลายความเจ็บปวด
ง่วงนอน หลับง่าย ต้องอยู่ในการดูแลของแพทย์
ถ้าติดมอร์ฟีน จะมีอาการ เหม่อลอย ซึม เกียจคร้าน
สุขภาพทรุดโทรม



เฮโรอีน (HEROIN)

!!! ให้โทษร้ายแรงที่สุด !!!

อาการ

เสพเพียงครั้ง-สองครั้งก็สามารถติดได้ทันที มึนงง ง่วง
เสพเป็นประจำจะทำให้สมองเสื่อม ปัญญาอ่อน ร่างกาย
และสุขภาพทรุดโทรม อาจช็อกและเสียชีวิตได้



กัญชา (CANNABIS)

อาการ

ช่างพูดกว่าปกติ หัวเราะตลอดเวลา ตื่นเต้่ง่าย คล้ายคน
เมาเหล้า ถ้าเสพมากจะหลอนประสาทถึงขั้นเป็นบ้าได้

ลักษณะทั่วไป

ใช้ใบ ยอดช่อมาตากแห้งหรืออบแห้ง
แล้วหั่นหรือม้วนสูบ



สารระเหย (VOLATILE SOLVENT)

อาการ

- พิษระยะเฉียบพลัน หลังเสพ 15-20 นาที จะตื่นเต้น ร่าเริง ต่อมาจะเมา
- พิษเรื้อรัง เซลล์อวัยวะต่างๆจะถูกทำลาย เกิดโรคต่างๆ

ลักษณะทั่วไป

ได้จากการผลิตน้ำมันปิโตรเลียม มีลักษณะเป็นไอระเหย เช่น ทินเนอร์ กาวน้ำ กาวยาง น้ำยาล้างเล็บ สีฟัน





สุรา (ALCOHOL)



เมื่อเข้าสู่ร่างกายจะส่งผลต่อร่างกายและจิตใจของผู้
ดื่มได้ 4 ลักษณะ เช่นเดียวกับสารเสพติดทั่วไป

ฤทธิ์ของแอลกอฮอล์

การระเพาะอาหารและลำไส้เล็กเป็นอวัยวะที่สุราซึมผ่าน
เข้าสู่กระแสเลือดได้ดีเป็นพิเศษ การดื่มสุราหรือ
แอลกอฮอล์มากๆจะทำให้สมองฝ่อลีบ มีความเสื่อมของ
สุขภาพจิต การทำงานของระบบประสาท

บุหรี่ (Cigarette)



บุหรี่เป็นการติดทางใจ เป็นพฤติกรรมเคยชินจนเป็นนิสัย เพื่อให้รู้สึกดี

อันตรายที่เกิดจากบุหรี่

1. นิโคติน (NICOTINE) กดการทำงานของประสาทส่วนกลาง
2. น้ำมันดิน (TARS) มีสารก่อให้เกิดมะเร็งปอดและอุดถึงลมปอด
3. คาร์บอนมอนอกไซด์ (CARBON MONOXIDE) ก่้ามเนื้อหัวใจทำงานหนัก
4. ไนโตรเจนไดออกไซด์ (NITROGEN DIOXIDE) ไอเรื้อรัง ปล่อยไว้อาจจะเป็นโรคปอดได้

การเรียนรู้ในระดับการนำไปใช้ (application)

1. แอมเฟตามีน คือยาอะไร
2. การดื่มสุราหรือแอลกอฮอล์มากๆจะทำให้เป็นอย่างไร
3. มอร์ฟีนมีประโยชน์ทางการแพทย์อย่างไร
4. สารเสพติดใดให้โทษร้ายแรงที่สุด
5. สารระเหย ที่พบเห็นได้ง่ายมีอะไรบ้าง ยกตัวอย่างมาอย่างน้อย 3 ชนิด



วิธีสังเกตอาการ ของผู้ใช้ สารเสพติด



- 1.ร่างกายทรุดโทรม บางรายพบรอยฉีดยา
- 2.พฤติกรรมเปลี่ยนไป เจ้าอารมณ์
ประสาทหลอน
- 3.อาการขาดสารเสพติด ขนลุก เหงื่อออก
กระสับกระส่าย นอนไม่หลับ อาเจียน
- 4.การตรวจพิสูจน์
-ทดสอบด้วยยา
-เก็บปัสสาวะหรือเลือด



สัญญาณเตือนภัยว่าคนที่เรารัก ใช้สารเสพติด

PF

4 สัญญาณเตือนภัย!!
ว่า "คนที่เรารัก"
กำลังใช้สารเสพติด

ADDICTION TALK

สาเหตุของการติดสารเสพติดให้โทษ



สาเหตุจากตัวยาหรือสารเสพติด

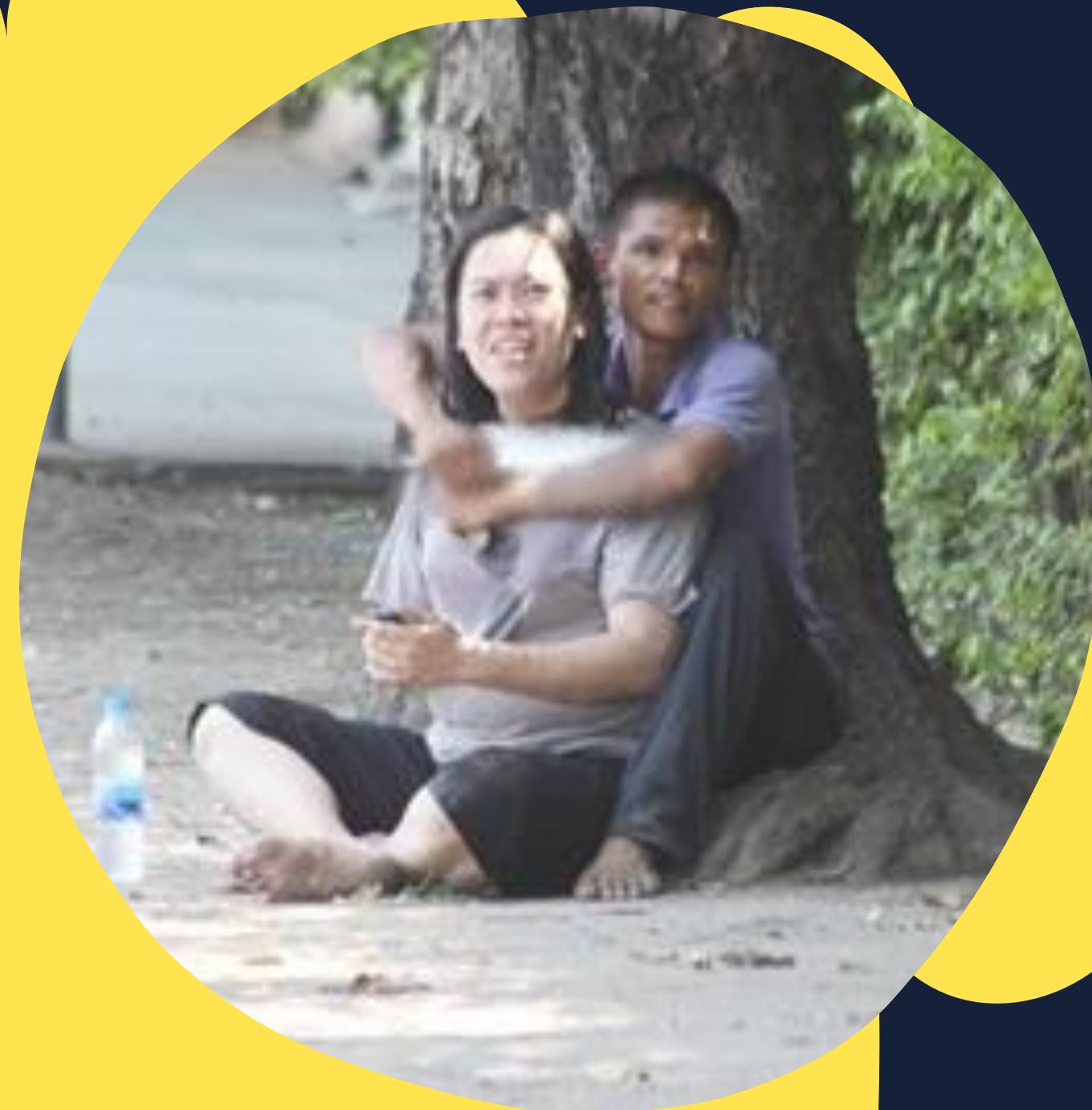
- 1.สาเหตุด้านตัวบุคคล
 - ถูกชักชวน
 - สภาพกดดันจากครอบครัว
 - จำเป็นในการประกอบอาชีพ
 - เจ็บป่วยทางกายและใจ
 - ถูกหลอกลวง
 - มีลักษณะทางจิตสังคมบางอย่างต่ำ

- อยู่ในแหล่งที่มีการซื้อขาย
- สภาพแวดล้อมบังคับ



โทษและพิษภัยของสารเสพติด

- 1.ต่อผู้เสพ ทำให้สุขภาพทรุดโทรมทั้งร่างกายและจิตใจ
- 2.ต่อครอบครัว เกิดความเดือดร้อน ไม่สงบสุขในบ้าน
- 3.ต่อสังคม เกิดอาชญากรรม
- 4.ต่อประเทศ สูญเสียบงบประมาณจำนวนมากและทำลายความมั่นคงของชาติ



ย้อนดู "ดาราสู่" ดาวดับ" เพราะถูกจับยาเสพติด



การเรียนรู้ในระดับการวิเคราะห์ (analysis)

1. เมื่อเพื่อนของนักเรียนเริ่มไม่สดใส เก็บตัว เหง่อลอย กระวนกระวาย ผิดจากนิสัยปกติ เราควรทำอย่างไรต่อไป
2. การตรวจพิสูจน์สามารถทำได้กี่วิธี
3. การแต่งกายที่ผิดปกติก็น่าแปลกใจสามารถบ่งบอกได้หรือไม่ว่าคนผู้นั้นอาจจะติดยาเสพติด
4. โทษและพิษของยาเสพติดมีผลกระทบต่อครอบครัวอย่างไร
5. เพราะเหตุใดผู้ติดยาเสพติดจึงมีร่างกายที่ผอมซูบ



การป้องกันสารเสพติด

เด็กและเยาวชนกับการป้องกันตนเองจากสารเสพติด

- ศึกษาหาความรู้เกี่ยวกับโทษ พิษ อันตราย
- ไม่ริลอง
- ไม่เชื่อคำโฆษณา
- ใช้เวลาว่างให้เป็นประโยชน์
- เลือคบเพื่อน
- เมื่อมีปัญหาปรึกษาผู้ใหญ่



พ่อแม่ ผู้ปกครอง ครู อาจารย์กับการป้องกัน

กันสารเสพติด

- ศึกษาหาความรู้เกี่ยวกับโทษและพิษภัยของสารเสพติด
- แนะนำ ตักเตือน ให้ความรู้
- สอดส่องดูแล
- เป็นแบบอย่างที่ดี
- ให้คำปรึกษา
- ส่งเสริมให้ใช้เวลาว่างให้เป็นประโยชน์
- ให้ความร่วมมือกับเจ้าหน้าที่ในการปราบปราม



การป้องกันปัญหาสาเหตุดีในเด็กและเยาวชน : **Happy Birthday**



การเรียนรู้ในระดับการสังเคราะห์ (synthesis)



1. จงยกตัวอย่างการใช้เวลาว่างให้เป็นประโยชน์อย่างน้อย 3 อย่าง
2. ในการเลือกคบเพื่อน นักเรียนจะเลือกคบเพื่อนแบบใดที่จะหลีกเลี่ยงการเข้าไปเกี่ยวข้องกับสารเสพติดให้มากที่สุด
3. หากนักเรียนเป็นพ่อ/แม่ และมีลูกที่อยู่ในช่วงวัยรุ่น นักเรียนจะเป็นแบบอย่างให้กับลูกอย่างไร
4. หากมีรุ่นพี่มาแนะนำให้นักเรียนลองสูบบุหรี่ นักเรียนจะทำอย่างไร
5. เมื่อนักเรียนสังเกตเห็นว่าเพื่อนสนิทของนักเรียนมีอาการคล้ายผู้เสพติด นักเรียนควรทำอย่างไร

คำแนะนำเบื้องต้นสำหรับผู้ที่มี "ผู้ติดยาเสพติด" ในครอบครัว

PF PRAE PRAKASIT CO., LTD.

คำแนะนำเบื้องต้น
สำหรับผู้ที่มี

"ผู้ติดยาเสพติด"

ในครอบครัว

ADDICTION TALK
EP. 1 สำหรับคนที่มีผู้ติดยาเสพติดในครอบครัว

การบำบัดรักษา
และการฟื้นฟู
สมรรถภาพ
ผู้ติดสารเสพติด

- 1.ระบบสมัครใจ
- 2.ระบบต้องโทษ
- 3.ระบบบังคับ



บทบาทหน้าที่
ที่พึงปฏิบัติต่อสังคม

- 1.ไม่เปิดเผยตนเอง
 - เขียนจดหมาย
- 2.แสดงตัวผู้แจ้ง
 - ติดต่อเจ้าหน้าที่ตำรวจ

การบำบัดรักษาและการฟื้นฟูสมรรถภาพผู้ติดสารเสพติด



การเรียนรู้ในระดับการประเมินผล (evaluation)

1. ครอบครัวมีความสำคัญอย่างไรกับผู้ติดยาเสพติด
2. เวลาที่มีความสำคัญมากหรือน้อยสำหรับผู้ป่วยในกระบวนการเลิกยาเสพติด
3. การบำบัดรักษาและการฟื้นฟูสมรรถภาพผู้ติดยาเสพติดมีกี่ระบบ
4. ในการบำบัดรักษาและการฟื้นฟูสมรรถภาพผู้ติดยาเสพติด ผู้ปกครองมีส่วนร่วมอย่างไร
5. นักเรียนคิดว่าผู้ที่เคยติดยาเสพติดควรได้รับโอกาสอีกครั้งหรือไม่ เพราะอะไร



แบบทดสอบหลังเรียน