

## เอกสารประกอบ

การประเมินผลการปฏิบัติงานของข้าราชการครูและบุคลากรทางการศึกษา

### องค์ประกอบที่ ๑

การประเมินประสิทธิภาพและประสิทธิผลการปฏิบัติงานตามมาตรฐานตำแหน่ง  
ตำแหน่งครู วิทยฐานะครูชำนาญการพิเศษ

ด้านที่ ๑ ด้านการจัดการเรียนรู้  
ตัวชี้วัดที่ ๑.๔ สร้างและหรือพัฒนาสื่อ นวัตกรรม  
เทคโนโลยี และแหล่งเรียนรู้

นายนพรัตน์ นิลเพชร

ตำแหน่ง ครู วิทยฐานะครูชำนาญการพิเศษ  
กลุ่มสาระการเรียนรู้ สุขศึกษาและพลศึกษา

โรงเรียนเทพศิรินทร์ลาดหญ้า กาญจนบุรี  
สำนักงานเขตพื้นที่การศึกษามัธยมศึกษากาญจนบุรี  
สำนักงานคณะกรรมการการศึกษาขั้นพื้นฐาน  
กระทรวงศึกษาธิการ



# สารเสพติด

- สภาพปัญหาแห่งการแพร่ระบาดของสารเสพติด
- ความหมายและการจำแนกประเภทของสารเสพติด
  - ชนิดของสารเสพติด
- วิธีสังเกตอาการของผู้ใช้ยาเสพติด
  - สาเหตุของการติดยาเสพติด
  - โทษและพิษของสารเสพติด
  - การป้องกันสารเสพติด
  - การบำบัดรักษาและการฟื้นฟู
- บทบาทหน้าที่ที่พึงประสงค์ต่อสังคม

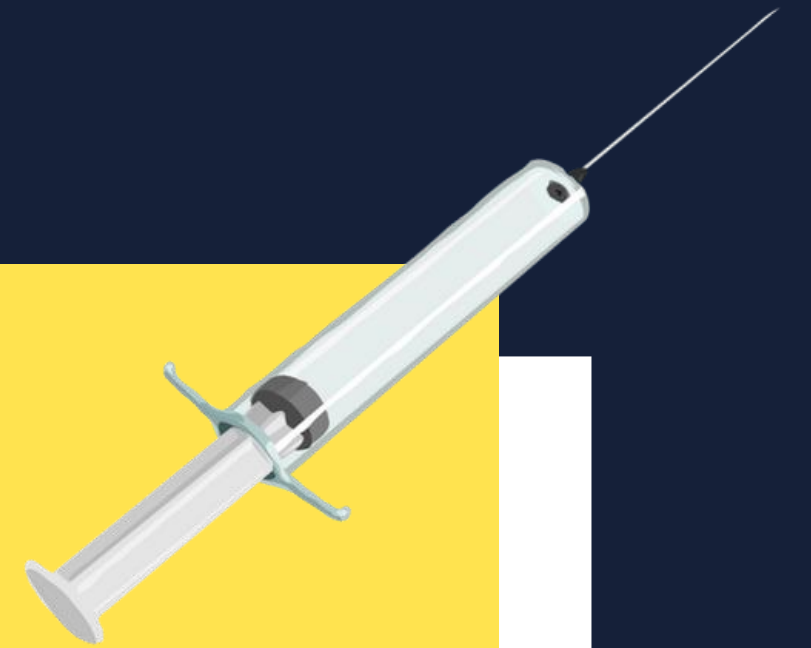
แบบทดสอบก่อนเรียน

# สภาพปัญหาแห่งการแพร่ระบาดของ

## ของสารเสพติด

ด้วยสถานการณ์ปัญหายาเสพติดของประเทศในปัจจุบันจัดได้ว่าอยู่ในขั้นวิกฤต เพราะมีการผลิตยาเสพติดทั้งภายในประเทศและมีการลักลอบนำเข้ามาจากต่างประเทศมากมายหลายชนิด ถึงแม้เจ้าหน้าที่จะได้ปราบปรามจับกุมการค้ายาเสพติดอย่างเข้มงวดและจริงจัง แต่ก็ไม่ทำให้การแพร่ระบาดของยาเสพติดลดลงเลยแต่กลับทำให้ผู้ผลิตได้พัฒนายาเสพติดให้ออกฤทธิ์ได้แรงขึ้นและการตรวจพบสารเสพติดในตัวผู้เสพได้ยากขึ้น นอกจากนี้ในการดำเนินการปราบปรามยาเสพติดยังมีเจ้าหน้าที่ของรัฐจำนวนไม่น้อยเข้าไปมีผลประโยชน์และมีส่วนเกี่ยวข้องกับการค้ายาเสพติดเสียเอง

ความหมายและการจำแนก  
ประเภทของสารเสพติด



# ความหมายของยาเสพติด

ยาเสพติด หมายถึง ความว่า สารเคมี หรือ วัตถุชนิดใดๆ ซึ่งเมื่อเสพเข้าสู่ร่างกาย แล้ว ทำให้เกิดผลต่อร่างกายและจิตใจในลักษณะสำคัญเช่น ต้องเพิ่มขนาดการเสพเรื่อยๆ มีอาการถอนยา เมื่อขาดยา มีความต้องการเสพทั้งทางร่างกายและจิต อย่างรุนแรงอยู่ตลอดเวลาและสุขภาพ โดยทั่วไปจะทรุดโทรมลง กลับให้รวม ถึง พิษ หรือ ส่วนของพิษที่เป็น หรือให้ ผลผลิตเป็นยาเสพติดให้โทษ

\*\*วันที่ 26 มิถุนายนของทุกปี ถือว่าเป็นวันต่อต้านยาเสพติดโลก

# วันต่อต้าน ยาเสพติด

วันที่ 26 มิถุนายน





## ผลกระทบต่อร่างกาย และจิตใจของผู้เสพ

● 4.สุขภาพทรุดโทรมและ  
ฤทธิ์ที่เรื้อรังจะส่งผลให้  
เสียชีวิตได้ หากไม่ได้รับ  
การบำบัดรักษา

- 1.เกิดความต้องการทางร่างกาย  
และจิตใจอย่างรุนแรง
- 2.ต้องเพิ่มปริมาณของสารนั้น  
เรื่อยๆ
- 3.หยุดไม่ได้จะเกิดอาการขาดยา  
เมื่อไม่ได้เสพ

การเรียนรู้ในระดับความรู้ ความจำ (knowledge



1. วันต่อต้านยาเสพติดโลกคือวันที่ .....
2. เมื่อเสพยาเสพติดเข้าร่างกายจะส่งผลต่อ.....และ.....
3. เมื่อเสพสารเสพติดแล้ว ผู้เสพจะต้องการ..... สารเสพติด
4. เมื่อหยุดเสพไม่ได้ จะเกิดอาการ....
5. หากไม่ได้รับการรักษาจะส่งผลให้....



# "4 สาเหตุหลัก"ที่ทำให้คนใช้"ยาเสพติด"



มีการจำแนกประเภทสารเสพติด  
ได้หลายวิธี

# 1. จำแนกตามการออกฤทธิ์ต่อระบบประสาทส่วนกลาง



## กกดประสาท

ฝิ่น มอร์ฟีน เฮโรอีน สารระเหย  
และยากล่อมประสาท



## หลอนประสาท

แอลเอสดี ดีเอ็มพี  
และ เห็ดขี้ควาย



## กระตุ้นประสาท

แอมเฟตามีน กระท่อม  
และ โคคาอีน



## ออกฤทธิ์ผสมผสาน

อาจกกดกระตุ้น หรือ หลอน  
ประสาทได้พร้อม ๆ กัน  
ตัวอย่างเช่น กัญชา

## 2. จำแนกตามพระราชบัญญัติยาเสพติดให้โทษ พ.ศ. ๒๕๒๒ และฉบับแก้ไขเพิ่มเติม จำแนกได้ 5 ประเภท



ยาเสพติดชนิดให้โทษร้ายแรง  
เฮโรอีน อะซีทอร์ฟิน แอมเฟตามีน ฯลฯ



ยาเสพติดให้โทษชนิดเป็นตำรับยา  
ที่มียาเสพติดให้โทษ ประเภทที่ 1  
และ 2 บรรจุผสมอยู่ด้วย



ยาเสพติดให้โทษทั่วไป  
ฝิ่นมอร์ฟิน โคเคอีน เอธิลมอร์ฟิน ฯลฯ

ยาแก้ไอ ยาแก้ท้องเสียที่มีฝิ่น โคเคอีน  
เป็นส่วนผสม



สารเคมีที่ใช้ในการผลิตยาเสพติดให้  
โทษประเภท 1 และ 2  
อะเซติลคอโรลด์ อะเซติกแอนไฮไดรด์



พืชเสพติดให้โทษ  
กัญชา กระท่อม เห็ดขี้ควาย ซึ่งจัดเป็นยา  
เสพติดที่ไม่เข้าประเภท 1 และ 4

## การเรียนรู้ในระดับความเข้าใจ (comprehension)

จงอ่านข้อความต่อไปนี้แล้วตอบว่าเป็นความจริงหรือไม่ ถ้าไม่ ต้องตอบว่าอย่างไร ?

1. สาเหตุหลักที่ทำให้คนใช้ยาเสพติด
2. จำแนกตามการออกฤทธิ์ต่อระบบประสาทส่วนกลางประกอบไปด้วย 2 ชนิดคือ กดประสาท และหลอนประสาท
3. เฮโรอีน อะซีทอร์ฟิน แอมเฟตามีน คือยาเสพติดประเภทให้โทษร้ายแรง
4. กัญชาออกฤทธิ์ผสมผสาน
5. เห็นข้อความก็ถือว่าเป็นพืชเสพติดให้โทษ



ชนิดของสารเสพติดให้โทษ  
ที่แพร่ระบาดในปัจจุบัน

# แอมเฟตามีน (AMPHETAMINE) หรือยาบ้า

## ลักษณะทั่วไป

ผงผลึกสีขาว ไม่มีกลิ่น รสขม



## อาการ : ทางจิต

หวาดระแวง วิตกกังวล ประสาทหลอน เพื่อ  
คลุ้มคลั่ง อาจเป็นบ้าและทำร้ายตัวเอง

## อาการ : ทางร่างกาย

อาการ : ทางร่างกาย

- เบื่ออาหาร พุดมาก ตื่นเต้นง่าย มือสั่น  
คลื่นไส้ หัวใจเต้นเร็ว เหงื่อออกมาก กลิ่นตัว  
แรง ทำงานได้เกินกว่าปกติ ใจสั่น มือสั่น  
ไม่สามารถควบคุมตัวเองได้



# อีเฟดรีน (EPHEDRINE) หรือยาอี

## ลักษณะทั่วไป

ผงละเอียดขาว เมื่อมาผลิตจะมีลักษณะเม็ด  
กลมแบน ชนิดน้ำบรรจุหลอดและแคปซูล

**อาการ:** คล้ายคลึงกับผู้เสพยาบ้า





# ฝิ่น (OPIUM)

## ลักษณะทั่วไป

เป็นพืชล้มลุก ปลูกได้ในอากาศค่อนข้างเย็น  
ไม่มีฝิ่น มีสีน้ำตาล

**อาการ:** คล้ายคลึงกับผู้ใช้ยาบ้า

ใจเลื่อนลอย ซึม ง่วง พุดจากวน อารมณ์ดี  
การตัดสินใจช้า ชูบดมเหม่อ ความจำเสื่อม



# มอร์ฟีน(MORPHINE)

## ลักษณะทั่วไป

สกัดได้จากฝิ่น ลักษณะขาวนวล สีครีม เทา  
ไม่มีกลิ่น รสขม ละลายได้ง่าย

## อาการ

ในระยะแรกจะลดอาการวิตกกังวล คลายความเจ็บปวด  
ง่วงนอน หลับง่าย ต้องอยู่ในการดูแลของแพทย์  
ถ้าติดมอร์ฟีน จะมีอาการ เหม่อลอย ซึม เกียจคร้าน  
สุขภาพทรุดโทรม



# เฮโรอีน (HEROIN)

**!!! ให้โทษร้ายแรงที่สุด !!!**

## อาการ

เสพเพียงครั้ง-สองครั้งก็สามารถติดได้ทันที มึนงง ง่วง  
เสพเป็นประจำจะทำให้สมองเสื่อม ปัญญาอ่อน ร่างกาย  
และสุขภาพทรุดโทรม อาจช็อกและเสียชีวิตได้



# กัญชา (CANNABIS)

## อาการ

ช่างพูดกว่าปกติ หัวเราะตลอดเวลา ตื่นเต้่ง่าย คล้ายคน  
เมาเหล้า ถ้าเสพมากจะหลอนประสาทถึงขั้นเป็นบ้าได้

## ลักษณะทั่วไป

ใช้ใบ ยอดช่อมาตากแห้งหรืออบแห้ง  
แล้วหั่นหรือม้วนสูบ



# สารระเหย (VOLATILE SOLVENT)

## อาการ

- พิษระยะเฉียบพลัน หลังเสพ 15-20 นาที จะตื่นเต้น ร่าเริง ต่อมาจะเมา
- พิษเรื้อรัง เซลล์อวัยวะต่างๆจะถูกทำลาย เกิดโรคต่างๆ

## ลักษณะทั่วไป

ได้จากการผลิตน้ำมันปิโตรเลียม มีลักษณะเป็นไอระเหย เช่น ทินเนอร์ กาวน้ำ กาวยาง น้ำยาล้างเล็บ สีฟัน





# สุรา (ALCOHOL)



เมื่อเข้าสู่ร่างกายจะส่งผลต่อร่างกายและจิตใจของผู้  
ดื่มได้ 4 ลักษณะ เช่นเดียวกับสารเสพติดทั่วไป

ฤทธิ์ของแอลกอฮอล์

การระเพาะอาหารและลำไส้เล็กเป็นอวัยวะที่สุราซึมผ่าน  
เข้าสู่กระแสเลือดได้ดีเป็นพิเศษ การดื่มสุราหรือ  
แอลกอฮอล์มากๆจะทำให้สมองฝ่อลีบ มีความเสื่อมของ  
สุขภาพจิต การทำงานของระบบประสาท

# บุหรี่ (Cigarette)



บุหรี่เป็นการติดทางใจ เป็นพฤติกรรมเคยชินจนเป็นนิสัย เพื่อให้รู้สึกดี

## อันตรายที่เกิดจากบุหรี่

1. นิโคติน (NICOTINE) กดการทำงานของประสาทส่วนกลาง
2. น้ำมันดิน (TARS) มีสารก่อให้เกิดมะเร็งปอดและอุดถึงลมปอด
3. คาร์บอนมอนอกไซด์ (CARBON MONOXIDE) กกล้ามเนื้อหัวใจทำงานหนัก
4. ไนโตรเจนไดออกไซด์ (NITROGEN DIOXIDE) ไอเรื้อรัง ปล่อยไว้อาจจะเป็นโรคปอดได้

## การเรียนรู้ในระดับการนำไปใช้ (application)

1. แอมเฟตามีน คือยาอะไร
2. การดื่มสุราหรือแอลกอฮอล์มากๆจะทำให้เป็นอย่างไร
3. มอร์ฟีนมีประโยชน์ทางการแพทย์อย่างไร
4. สารเสพติดใดให้โทษร้ายแรงที่สุด
5. สารระเหย ที่พบเห็นได้ง่ายมีอะไรบ้าง ยกตัวอย่างมาอย่างน้อย 3 ชนิด





# วิธีสังเกตอาการ ของผู้ใช้ สารเสพติด



- 1.ร่างกายทรุดโทรม บางรายพบรอยฉีดยา
- 2.พฤติกรรมเปลี่ยนไป เจ้าอารมณ์  
ประสาทหลอน
- 3.อาการขาดสารเสพติด ขนลุก เหงื่อออก  
กระสับกระส่าย นอนไม่หลับ อาเจียน
- 4.การตรวจพิสูจน์  
-ทดสอบด้วยยา  
-เก็บปัสสาวะหรือเลือด



# สัญญาณเตือนภัยว่าคนที่เรารัก ใช้สารเสพติด

PF

4 สัญญาณเตือนภัย!!  
ว่า "คนที่เรารัก"  
กำลังใช้สารเสพติด

ADDICTION TALK

# สาเหตุของการติดสารเสพติดให้โทษ



# สาเหตุจากตัวยาหรือสารเสพติด

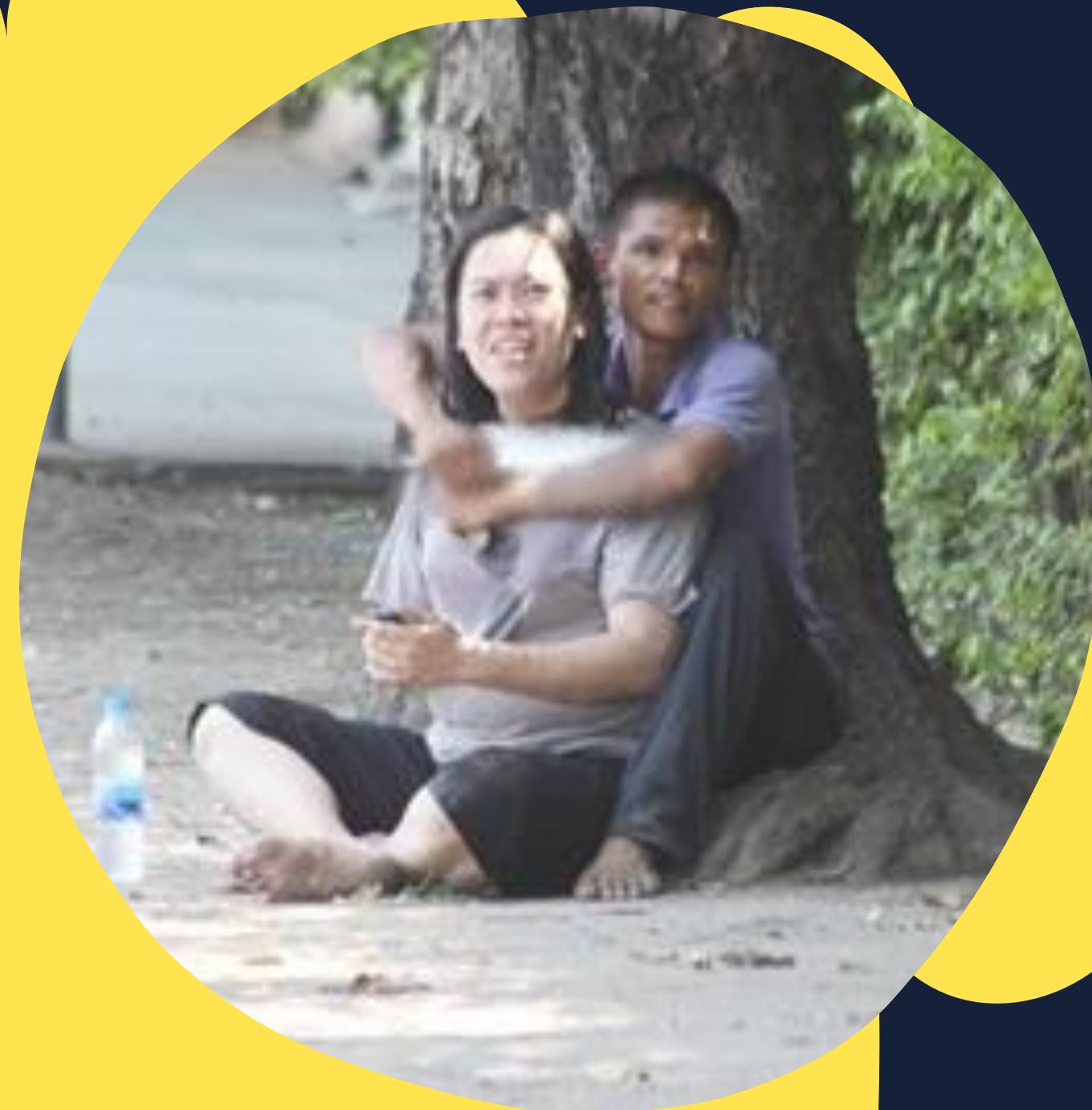
1. สาเหตุด้านตัวบุคคล
  - ถูกชักชวน
  - สภาพกดดันจากครอบครัว
  - จำเป็นในการประกอบอาชีพ
  - เจ็บป่วยทางกายและใจ
  - ถูกหลอกลวง
  - มีลักษณะทางจิตสังคมบางอย่างต่ำ

- อยู่ในแหล่งที่มีการซื้อขาย
- สภาพแวดล้อมบังคับ



# โทษและพิษภัยของสารเสพติด

- 1.ต่อผู้เสพ ทำให้สุขภาพทรุดโทรมทั้งร่างกายและจิตใจ
- 2.ต่อครอบครัว เกิดความเดือดร้อน ไม่สงบสุขในบ้าน
- 3.ต่อสังคม เกิดอาชญากรรม
- 4.ต่อประเทศ สูญเสียบงบประมาณจำนวนมากและทำลายความมั่นคงของชาติ



ย้อนดู "ดาราสู่" "ดาวดับ" เพราะถูกจับยาเสพติด



## การเรียนรู้ในระดับการวิเคราะห์ (analysis)

1. เมื่อเพื่อนของนักเรียนเริ่มไม่สดใส เก็บตัว เหง่อลอย กระวนกระวาย ผิดจากนิสัยปกติ เราควรทำอย่างไรต่อไป
2. การตรวจพิสูจน์สามารถทำได้กี่วิธี
3. การแต่งกายที่ผิดปกติก็น่าแปลกใจสามารถบ่งบอกได้หรือไม่ว่าคนผู้นั้นอาจจะติดยาเสพติด
4. โทษและพิษของยาเสพติดมีผลกระทบต่อครอบครัวอย่างไร
5. เพราะเหตุใดผู้ติดยาเสพติดจึงมีร่างกายที่ผอมซูบ



การป้องกันสารเสพติด

# เด็กและเยาวชนกับการป้องกันตนเองจากสารเสพติด

- ศึกษาหาความรู้เกี่ยวกับโทษ พิษ อันตราย
- ไม่ริลอง
- ไม่เชื่อคำโฆษณา
- ใช้เวลาว่างให้เป็นประโยชน์
- เลือคบเพื่อน
- เมื่อมีปัญหาปรึกษาผู้ใหญ่





# พ่อแม่ ผู้ปกครอง ครู อาจารย์กับการป้องกัน

## กันสารเสพติด

- ศึกษาหาความรู้เกี่ยวกับโทษและพิษภัยของสารเสพติด
- แนะนำ ตักเตือน ให้ความรู้
- สอดส่องดูแล
- เป็นแบบอย่างที่ดี
- ให้คำปรึกษา
- ส่งเสริมให้ใช้เวลาว่างให้เป็นประโยชน์
- ให้ความร่วมมือกับเจ้าหน้าที่ในการปราบปราม



# การป้องกันปัญหาสาเหตุติดในเด็กและเยาวชน : **Happy Birthday**



## การเรียนรู้ในระดับการสังเคราะห์ (synthesis)



1. จงยกตัวอย่างการใช้เวลาว่างให้เป็นประโยชน์อย่างน้อย 3 อย่าง
2. ในการเลือกคบเพื่อน นักเรียนจะเลือกคบเพื่อนแบบใดที่จะหลีกเลี่ยงการเข้าไปเกี่ยวข้องกับสารเสพติดให้มากที่สุด
3. หากนักเรียนเป็นพ่อ/แม่ และมีลูกที่อยู่ในช่วงวัยรุ่น นักเรียนจะเป็นแบบอย่างให้กับลูกอย่างไร
4. หากมีรุ่นพี่มาแนะนำให้นักเรียนลองสูบบุหรี่ นักเรียนจะทำอย่างไร
5. เมื่อนักเรียนสังเกตเห็นว่าเพื่อนสนิทของนักเรียนมีอาการคล้ายผู้เสพติด นักเรียนควรทำอย่างไร

# คำแนะนำเบื้องต้นสำหรับผู้ที่มี "ผู้ติดยาเสพติด" ในครอบครัว



การบำบัดรักษา  
และการฟื้นฟู  
สมรรถภาพ  
ผู้ติดสารเสพติด

- 1.ระบบสมัครใจ
- 2.ระบบต้องโทษ
- 3.ระบบบังคับ



บทบาทหน้าที่  
ที่พึงปฏิบัติต่อสังคม

- 1.ไม่เปิดเผยตนเอง
  - เขียนจดหมาย
- 2.แสดงตัวผู้แจ้ง
  - ติดต่อเจ้าหน้าที่ตำรวจ

# การบำบัดรักษาและการฟื้นฟูสมรรถภาพผู้ติดสารเสพติด



## การเรียนรู้ในระดับการประเมินผล (evaluation)

1. ครอบครัวมีความสำคัญอย่างไรกับผู้ติดยาเสพติด
2. เวลาที่มีความสำคัญมากหรือน้อยสำหรับผู้ป่วยในกระบวนการเลิกยาเสพติด
3. การบำบัดรักษาและการฟื้นฟูสมรรถภาพผู้ติดยาเสพติดมีกี่ระบบ
4. ในการบำบัดรักษาและการฟื้นฟูสมรรถภาพผู้ติดยาเสพติด ผู้ปกครองมีส่วนร่วมอย่างไร
5. นักเรียนคิดว่าผู้ที่เคยติดยาเสพติดควรได้รับโอกาสอีกครั้งหรือไม่ เพราะอะไร



แบบทดสอบหลังเรียน