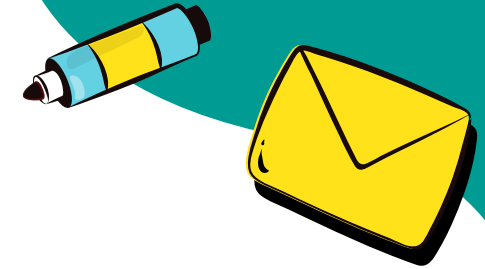
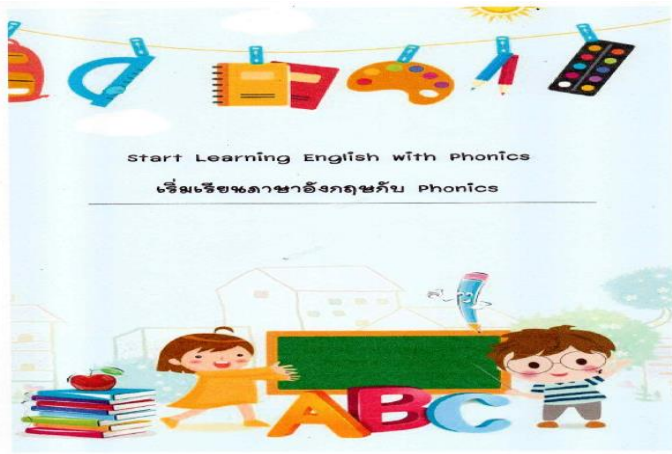


# ด้านที่ 1 ด้านการจัดการเรียนรู้



## 1.6 ศึกษา วิเคราะห์ และสังเคราะห์ เพื่อแก้ไขปัญหาหรือพัฒนาการเรียนรู้



มีการศึกษา วิเคราะห์ และสังเคราะห์ เพื่อแก้ไขปัญหาหรือพัฒนาการเรียนรู้ที่  
ส่งผล  
ต่อคุณภาพผู้เรียน



# ประเด็นท้าทาย

การพัฒนาแบบฝึกทักษะการอ่าน  
ภาษาอังกฤษ Start Learning English with  
Phonics เริ่มเรียนภาษาอังกฤษกับ Phonics  
เพื่อพัฒนาความสามารถทางการอ่าน  
ภาษาอังกฤษนักเรียนชั้นมัธยมศึกษาปีที่ 1/5



วปอ



# 1. สภาพปัญหาและการจัดการเรียนรู้

จากการจัดการเรียนการสอนรายวิชา  
ภาษาอังกฤษพื้นฐาน นักเรียนชั้นมัธยมศึกษาปีที่ 1/5 เป็น  
กลุ่มนักเรียนที่มีปัญหาอ่านภาษาอังกฤษไม่ออกเนื่องจาก  
เป็นห้องเรียนที่มีนักเรียนพัฒนาการทางสติปัญญาช้า  
ครูผู้สอนจึงจัดทำแบบฝึกทักษะการอ่านภาษาอังกฤษ  
Start Learning English with Phonics เริ่มเรียน  
ภาษาอังกฤษกับ Phonics เพื่อพัฒนาความสามารถในการ  
อ่านออกเสียงระดับพื้นฐาน วิธีที่จะให้ได้ผลที่สุดที่จะให้  
นักเรียนสามารถอ่านภาษาอังกฤษได้อย่างชัดเจนและมั่นใจ  
จะต้องเริ่มด้วยการรู้จักแยกแยะหน่วยเสียง จากพยัญชนะ  
ทั้ง 21 ตัวและเสียงสระอีก 5 ตัวให้ได้ก่อน จากนั้นก็เอา  
หน่วยเสียงมาเชื่อมกับตัวอักษร



# 1. สภาพปัญหาและการจัดการเรียนรู้

นักเรียนก็จะสามารถอ่านภาษาอังกฤษได้อย่างง่ายดายและชัดเจน พร้อมเสียงมาตรฐานและหากฝึกฝนแนวทางการออกเสียงอีกเล็กน้อยก็จะได้สำเนียงที่เทียบเคียงเจ้าของภาษาได้เลย การเรียนแบบนี้ เรียกว่า การเรียนแบบ โฟนิคส์ (phonics) ซึ่งจะมีการสอนแยกเสียงพยัญชนะทีละเสียง สระทีละสระ เสียงสั้น เสียงยาว แล้วเริ่มเรียนผสมคำ รวมถึงการออกเสียงควบกล้ำ





# ประเด็นท้าทายในการพัฒนาผลลัพธ์ การเรียนรู้ของนักเรียนชั้นมัธยมศึกษา ปีที่ 1 พบว่า นักเรียนไม่สามารถอ่าน ภาษาอังกฤษได้



ครู : จัดทำแบบฝึกทักษะการอ่าน  
ภาษาอังกฤษ Start Learning English  
with Phonics เริ่มเรียนภาษาอังกฤษกับ  
Phonics เพื่อพัฒนาความสามารถ  
ทางการอ่านภาษาอังกฤษของนักเรียน  
ชั้นมัธยมศึกษาปีที่ 1

# วัตถุประสงค์การศึกษา

1. เพื่อพัฒนาแบบฝึกทักษะการอ่านภาษาอังกฤษ Start Learning English with Phonics เริ่มเรียนภาษาอังกฤษกับ Phonics ให้มีประสิทธิภาพตามเกณฑ์ 80/80
2. เพื่อเปรียบเทียบความสามารถทางการอ่านภาษาอังกฤษก่อนเรียนและหลังเรียนโดยใช้แบบฝึกทักษะการอ่านภาษาอังกฤษ Start Learning English with Phonics เริ่มเรียนภาษาอังกฤษกับ Phonics ของนักเรียนชั้นมัธยมศึกษาปีที่ 1
3. เพื่อศึกษาความพึงพอใจของนักเรียนที่มีต่อการจัดกิจกรรมการเรียนรู้โดยใช้แบบฝึกทักษะการอ่านภาษาอังกฤษ Start Learning English with Phonics เริ่มเรียนภาษาอังกฤษกับ Phonics เพื่อพัฒนาความสามารถทางการอ่านภาษาอังกฤษของนักเรียนชั้นมัธยมศึกษาปีที่ 1



## 2. วิธีการดำเนินการให้บรรลุผล



### ประชากร

นักเรียนชั้นมัธยมศึกษาปีที่ 1 จำนวน 183 คน ที่เรียน  
รายวิชาภาษาอังกฤษพื้นฐาน อ21102 ภาคเรียนที่ 2 ปีการศึกษา  
2565 โรงเรียนเทพศิรินทร์ลาดหญ้า กาญจนบุรี อำเภอเมือง จังหวัด  
กาญจนบุรี

### กลุ่มตัวอย่าง

นักเรียนชั้นมัธยมศึกษาปีที่ 1/5 จำนวน 34 คน ที่เรียน  
รายวิชาภาษาอังกฤษพื้นฐาน อ21102 ภาคเรียนที่ 2 ปีการศึกษา  
2565 โรงเรียนเทพศิรินทร์ลาดหญ้า กาญจนบุรี อำเภอเมือง จังหวัด  
กาญจนบุรี





## ตัวแปรที่ศึกษา

**ตัวแปรต้น** คือ แบบฝึกทักษะการอ่านภาษาอังกฤษ Start Learning English with Phonics เริ่มเรียนภาษาอังกฤษกับ Phonics

**ตัวแปรตาม** คือ ความสามารถทางการอ่านภาษาอังกฤษ







## เครื่องมือที่ใช้ในการเก็บรวบรวมข้อมูล

- 1.แบบฝึกทักษะการอ่านภาษาอังกฤษ Start Learning English with Phonics เริ่มเรียนภาษาอังกฤษกับ Phonics
- 2.แบบทดสอบความสามารถทางการอ่านภาษาอังกฤษ
- 3.แบบสอบถามความพึงพอใจของนักเรียนที่มีต่อการจัดกิจกรรมการเรียนรู้โดยใช้ แบบฝึกทักษะการอ่านภาษาอังกฤษ Start Learning English with Phonics เริ่มเรียนภาษาอังกฤษกับ Phonics



# การเก็บรวบรวมข้อมูล

1. ทดสอบก่อนเรียน
2. ดำเนินการสอนนักเรียนกลุ่มตัวอย่าง  
โดยใช้แบบฝึกทักษะ
3. ทดสอบหลังเรียน
4. ทำแบบทดสอบ
5. ทำแบบสอบถามความพึงพอใจ



# สถิติที่ใช้ในการวิเคราะห์ข้อมูล

สถิติพื้นฐาน

1. ร้อยละ (Percentage)
2. ค่าคะแนนเฉลี่ย (Mean)
3. ค่าเบี่ยงเบนมาตรฐาน (Standard Deviation)



# วิธีดำเนินการประเมินท้ายทาย

สถิติที่ใช้หาคุณภาพเครื่องมือ

1. ค่าความเที่ยงตรงของเนื้อหา

- คำนวณค่าดัชนีความสอดคล้อง

2. ค่าความเชื่อมั่นของแบบสอบถาม

- คำนวณค่าสัมประสิทธิ์แอลฟาของครอนบัค

3. แผลผลและนำเสนอผลการศึกษา

- ในรูปของตาราง+บรรยายแปลความ





# ผลลัพธ์การเรียนรู้ของผู้เรียนที่คาดหวัง

## เชิงปริมาณ

พิจารณาจากการบรรลุเป้าหมายเชิงปริมาณได้ครบถ้วน

ตามข้อตกลง และมีความถูกต้อง เชื่อถือได้

1. นักเรียนชั้นมัธยมศึกษาปีที่ 1 ร้อยละ 75 มีผลสัมฤทธิ์ทางการเรียนวิชาภาษาอังกฤษระดับ 2.50 ขึ้นไป
2. นักเรียนชั้นมัธยมศึกษาปีที่ 1 ร้อยละ 80 มีความพึงพอใจต่อการจัดการเรียนรู้โดยใช้แบบฝึกทักษะการอ่านภาษาอังกฤษ Start Learning English with Phonics เริ่มเรียนภาษาอังกฤษกับ Phonics

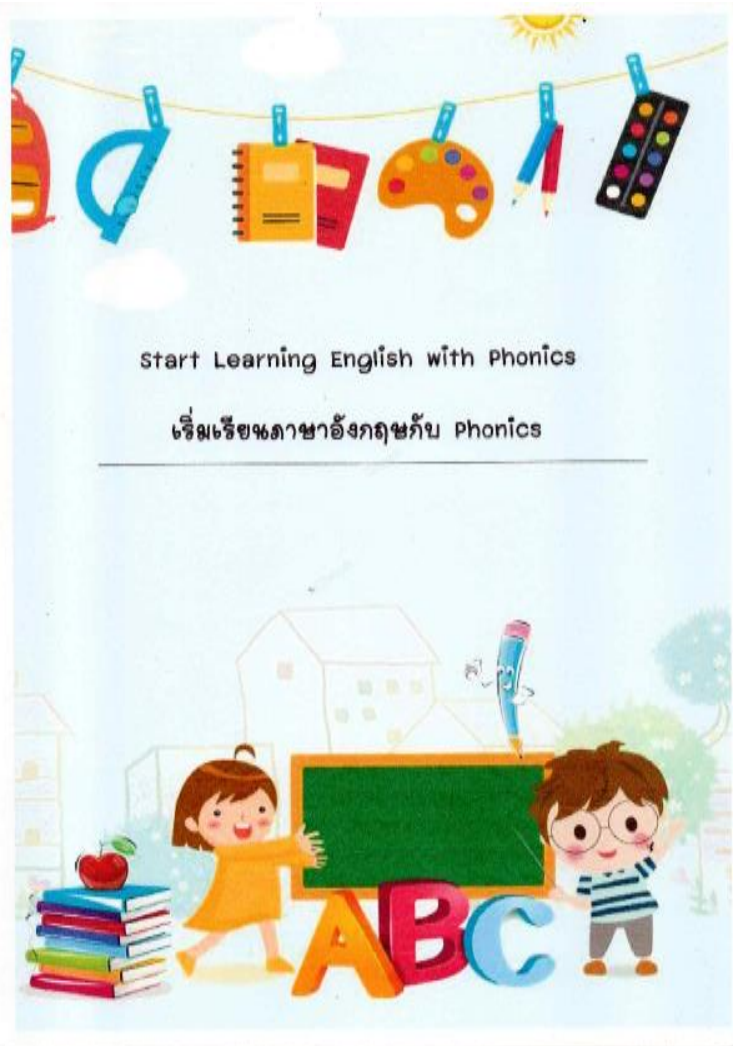
## เชิงคุณภาพ

พิจารณาจากการบรรลุเป้าหมายเชิงปริมาณได้ครบถ้วน

ตามข้อตกลง และมีความถูกต้อง เชื่อถือได้

1. นักเรียนชั้นมัธยมศึกษาปีที่ 1 มีผลสัมฤทธิ์ทางการเรียนวิชาภาษาอังกฤษ อยู่ในระดับดีขึ้นไป
2. นักเรียนชั้นมัธยมศึกษาปีที่ 1 มีความพึงพอใจระดับดีมากขึ้นไป ต่อการจัดการเรียนรู้โดยใช้แบบฝึกทักษะการอ่านภาษาอังกฤษ Start Learning English with Phonics เริ่มเรียนภาษาอังกฤษกับ Phonics

# แบบฝึกทักษะการอ่านภาษาอังกฤษ



แบบฝึกหัดเสียง a ( และ )

Ex. Cat

c	a	t	อ่านว่า	ความหมาย
ค	แอะ	ท	แค้ท	แมว



1. Pan

p	a	n	อ่านว่า	ความหมาย



2. Hat

H	a	t	อ่านว่า	ความหมาย



3. Jam

J	a	m	อ่านว่า	ความหมาย



4. Rat

R	a	t	อ่านว่า	ความหมาย



5. Dad

D	a	d	อ่านว่า	ความหมาย





แบบฝึกหัดเสียง a\_e

Ex. Cake

c	a_e	k	อ่านว่า	ความหมาย
ค	เอ	ค	เคค	เค้ก



1. Gate

G	a_e	t	อ่านว่า	ความหมาย



2. Lake

L	a_e	k	อ่านว่า	ความหมาย



3. Mate

M	a_e	t	อ่านว่า	ความหมาย



4. Plane

P	a_e	n	อ่านว่า	ความหมาย



แบบฝึกหัดเสียง \_ai\_

Ex. Rain

R	ai	n	อ่านว่า	ความหมาย
ร	เอ	น	เรน	ฝน



1. Pain

P	ai	n	อ่านว่า	ความหมาย



2. Chain

Ch	ai	n	อ่านว่า	ความหมาย



3. Train

Tr	ai	n	อ่านว่า	ความหมาย



4. Spain

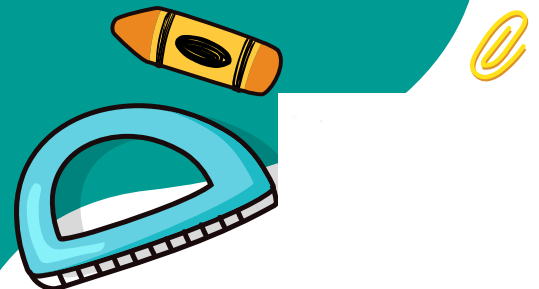
Sp	ai	n	อ่านว่า	ความหมาย



5. Wait

W	ai	t	อ่านว่า	ความหมาย





แบบฝึกหัดเสียง e

Ex. Net

N	e	t	อ่านว่า	ความหมาย
น	เอะ	ท	เน็ต	ตาข่าย



1. Pet

P	e	t	อ่านว่า	ความหมาย



2. Bed

B	e	d	อ่านว่า	ความหมาย



3. Jet

J	e	t	อ่านว่า	ความหมาย



4. Hen

H	e	n	อ่านว่า	ความหมาย



5. Pen

P	e	n	อ่านว่า	ความหมาย



แบบฝึกหัดเสียง \_ea\_

Ex. Bean

B	ea	n	อ่านว่า	ความหมาย
บ	อี	น	บีน	ถั่วฝักยาว



1. Beat

B	ea	t	อ่านว่า	ความหมาย



2. Eat

-	ea	t	อ่านว่า	ความหมาย



3. Jean(s)

J	ea	n	อ่านว่า	ความหมาย



4. Meat

M	ea	t	อ่านว่า	ความหมาย

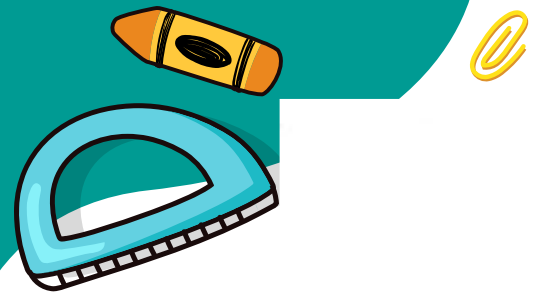


5. Heat

H	ea	t	อ่านว่า	ความหมาย







แบบฝึกหัดเขียน \_ee\_

Ex. Feet

F	ee	t	อ่านว่า	ความหมาย
ฟ	อี	ท	ฟิต	เท้า



1. Teen

T	ee	n	อ่านว่า	ความหมาย



2. Feed

F	ee	d	อ่านว่า	ความหมาย



3. Speed

Sp	ee	d	อ่านว่า	ความหมาย



4. Wheel

Wh	ee	l	อ่านว่า	ความหมาย



แบบฝึกหัดเขียน \_in\_

Ex. Bin

B	i	n	อ่านว่า	ความหมาย
บ	ี	น	บีน	ถังขยะ



1. Fin

F	i	n	อ่านว่า	ความหมาย



2. Win

W	i	n	อ่านว่า	ความหมาย



3. Sit

S	i	t	อ่านว่า	ความหมาย



4. Thin

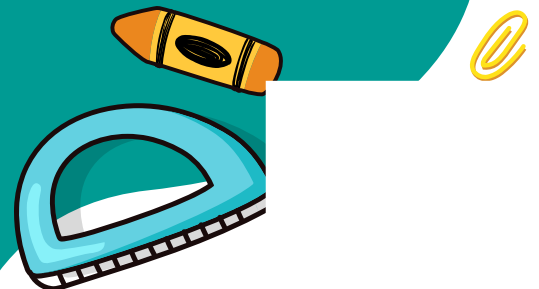
Th	i	n	อ่านว่า	ความหมาย



5. Chin

Ch	i	n	อ่านว่า	ความหมาย





แบบฝึกหัดเสียง \_i\_e\_

Ex. Lime

L	i_e	m	อ่านว่า	ความหมาย
ล	ไอย	ม	ลายมี	มะนาว



1. Time

T	i_e	m	อ่านว่า	ความหมาย



2. Tide

T	i_e	d	อ่านว่า	ความหมาย



3. Wine

W	i_e	n	อ่านว่า	ความหมาย



4. Line

L	i_e	n	อ่านว่า	ความหมาย



5. Nine

N	i_e	n	อ่านว่า	ความหมาย



แบบฝึกหัดเสียง \_o\_

Ex. Dog

D	o	g	อ่านว่า	ความหมาย
ด	เออะ	ก	ด็อก	สุนัข



1. Fox

F	o	x	อ่านว่า	ความหมาย



2. Box

B	o	x	อ่านว่า	ความหมาย



3. Clock

Cl	o	ck	อ่านว่า	ความหมาย



4. Log

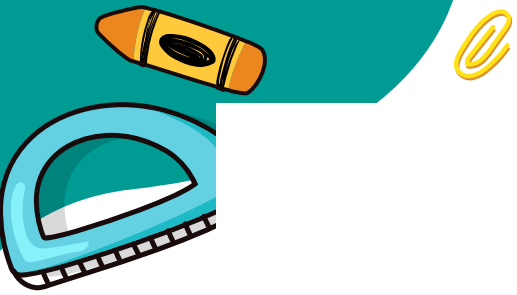
L	o	g	อ่านว่า	ความหมาย



5. Cock

c	o	ck	อ่านว่า	ความหมาย





แบบฝึกหัดเขียน \_oo\_

Ex. Moon

M	oo	n	อ่านว่า	ความหมาย
ม	อู	น	มูน	พระจันทร์



1. Food

F	oo	d	อ่านว่า	ความหมาย



2. Spoon

Sp	oo	n	อ่านว่า	ความหมาย



3. Room

R	oo	m	อ่านว่า	ความหมาย



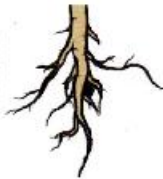
4. Wood

W	oo	d	อ่านว่า	ความหมาย



5. Root

R	oo	t	อ่านว่า	ความหมาย



แบบฝึกหัดเขียน \_o\_e

Ex. Phone

Ph	_o_e	n	อ่านว่า	ความหมาย
ฟ	โ	น	โฟน	โทรศัพท์



1. Bone

B	_o_e	n	อ่านว่า	ความหมาย



2. Rope

R	_o_e	p	อ่านว่า	ความหมาย



3. Stone

St	_o_e	n	อ่านว่า	ความหมาย



4. Cone

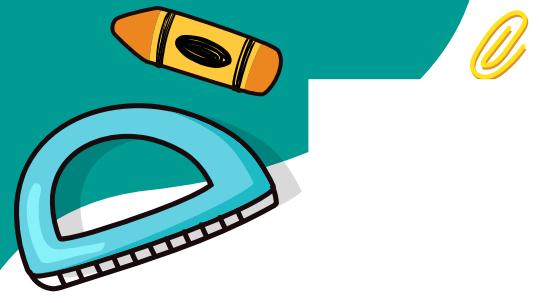
C	_o_e	n	อ่านว่า	ความหมาย



5. Home

H	_o_e	m	อ่านว่า	ความหมาย





แบบฝึกหัดพิเศษ ๔ \_บ\_

Ex. Nut

N	u	t	อ่านว่า	ความหมาย
น	อะ	ท	นัท	ถั่ว



1. Hut

H	u	t	อ่านว่า	ความหมาย



2. Cut

C	u	t	อ่านว่า	ความหมาย



3. Fun

F	u	n	อ่านว่า	ความหมาย



4. Sun

S	u	n	อ่านว่า	ความหมาย



5. Run

R	u	n	อ่านว่า	ความหมาย



แบบฝึกหัดพิเศษ ๕ \_บ\_

คำศัพท์	ความหมาย	รูปภาพ	ผลการประเมิน
1. Run	วิ่ง		ต่ำ% / ไล่ต่ำ%
2. Shut	ปิด		ต่ำ% / ไล่ต่ำ%
3. Bus	รถประจำทาง		ต่ำ% / ไล่ต่ำ%
4. Pub	ผับ		ต่ำ% / ไล่ต่ำ%
5. Sun	พระอาทิตย์		ต่ำ% / ไล่ต่ำ%
6. Hut	กระท่อม		ต่ำ% / ไล่ต่ำ%

